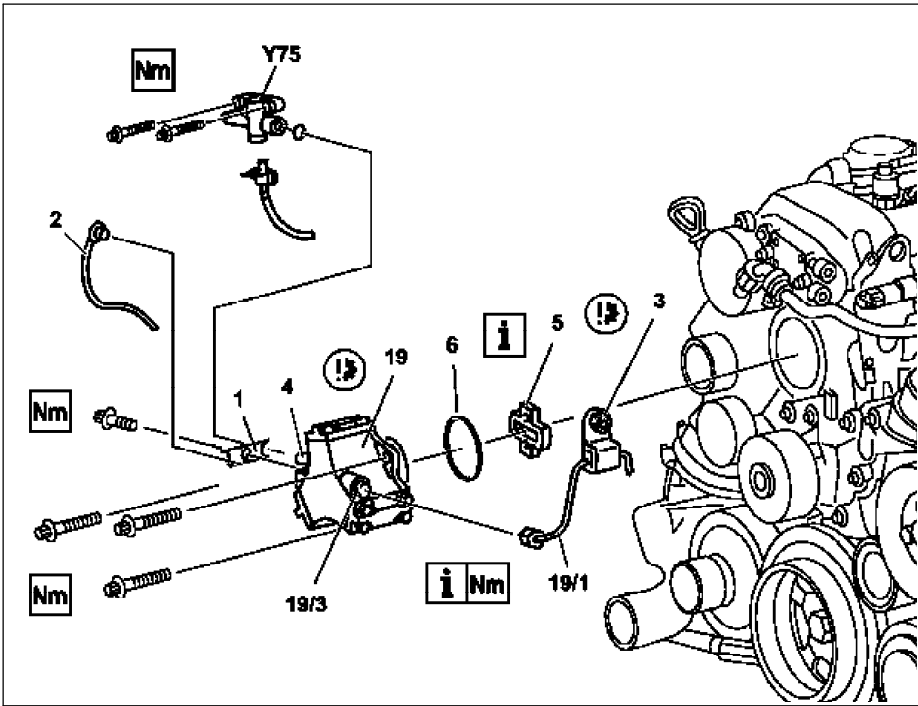


MOTOR 611.960 /961 /962, 612.961 /962 /963 /967, 613.960 /961

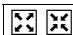
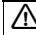
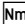
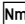
- 1 Halter
- 2 Kraftstoff-Rücklaufleitung
- 3 Halter Druckleitung
- 4 Zwischenstück
- 5 Mitnehmer
- 19 Hochdruckpumpe
- 19/1 Druckleitung Hochdruckpumpe
- 19/3 Gewindestutzen
- Y75 Elektrisches Abschaltventil



P07.55-0206-06

Änderungshinweise

5.2.02	Wert von 22 Nm auf 20 Nm geändert	Wert in Reihe BA07.16-P-1002-01A bei Motor 611.960/961 geändert	*BA07.16-P-1002-01A
5.2.02	Wert von 22 Nm auf 20 Nm geändert	Wert in Reihe BA07.16-P-1002-01A bei Motor 612.961/963 geändert	*BA07.16-P-1002-01A
5.2.02	Wert von 22 Nm auf 20 Nm geändert	Wert in Reihe BA07.16-P-1002-01A bei Motor 613.960/961geändert	*BA07.16-P-1002-01A
5.2.02	Wert von 22 Nm auf 20 Nm geändert	Wert in Reihe BA07.16-P-1002-01A bei Motor 611.962 geändert	*BA07.16-P-1002-01A
5.2.02	Wert von 22 Nm auf 20 Nm geändert	Wert in Reihe BA07.16-P-1002-01A bei Motor 612.962 geändert	*BA07.16-P-1002-01A
25.9.03	Wert von 20 Nm auf 23 Nm geändert	Wert in Reihe 1002 bei Motor 611.960/961/962, 612.961/962/963/967, 613.960/961 geändert	*BA07.16-P-1002-01A

	Aus-, Einbauen		
 Gefahr!	Explosionsgefahr durch Entzünden, Vergiftungsgefahr durch Einatmen und Einnehmen von Kraftstoff sowie Verletzungsgefahr durch Haut- und Augenkontakt mit Kraftstoff.	Feuer, Funken, offenes Licht und Rauchen verboten. Kraftstoffe nur in geeignete und entsprechend gekennzeichnete Behältnisse einfüllen. Beim Umgang mit Kraftstoff Schutzkleidung tragen.	AS47.00-Z-0001-01A
1	Abdeckungen der Zylinderkopfhaube ausbauen	Motor 611 Motor 612 Motor 613  	AR01.20-P-5014-02A AR01.20-P-5014-02B AR01.20-P-5014-02C *BA01.20-P-1002-01A *BA01.20-P-1003-01A
2	Keilrippenriemen ausbauen		AR13.22-P-1202HB

3	Druckleitung (19/1) an Hochdruckpumpe (19) abschrauben	<p>⚠ Gewinndestutzen (19/3) niemals lösen!</p> <p>Beim Lösen und Anziehen der Überwurfmutter mit Schraubenschlüssel am Gewindestutzen gegenhalten. Anzugsdrehmoment auf keinen Fall überschreiten, um beim nächsten Mal ein Mitlösen des Gewindestutzens zu vermeiden.</p> <p> Leitung nicht quetschen oder verbiegen. Auf größte Sauberkeit achten!</p> <p>Halter (3) an Aufhängeöse lösen.</p> <p>⚠ Einbau: Auf exakten Sitz der Leitung achten. Dichtkegel an der Leitung prüfen, bei Druckstellen Leitung erneuern, um Undichtigkeiten zu vermeiden.</p> <p> Werkzeugsatz</p>	*BA07.16-P-1002-01A *000589109900
4	Halter (1) an Hochdruckpumpe ausbauen		*BA07.16-P-1008-01A
5	Kraftstoff-Rücklaufleitung (2) an Hochdruckpumpe abschließen	<p> Dichtring erneuern.</p> <p>Auslaufenden Kraftstoff auffangen.</p>	
6	Elektrisches Abschaltventil (Y75) ausbauen		AR07.16-P-1040HB
7	Befestigungsschrauben der Hochdruckpumpe (19) herausdrehen		*BA07.16-P-1009-01A
8	Hochdruckpumpe (19) abziehen	<p> Hochdruckpumpe darf nicht geöffnet werden. Mitnehmer (5) ist abnehmbar.</p> <p> Einbau : Dichtring (6) erneuern. Dichtfläche reinigen.</p> <p>Auf Stellung des Mitnehmers (5) am Zwischenrad achten. Bei Verschleiß an dem Mitnehmer (5) ist auch das Zwischenrad zu erneuern. Siehe: @ Zwischenrad aus-, einbauen</p>	AR05.10-P-4650A
9	Zwischenstück (4) an Hochdruckpumpe abbauen	<p> O-Ring erneuern.</p> <p> Nur bei Austausch der Hochdruckpumpe.</p>	
10	Einbau in umgekehrter Reihenfolge		
<p> Gefahr!</p> <p> Gefahr!</p> <p>11</p>	<p>Unfallgefahr durch selbsttätiges Anfahren bei laufendem Motor. Verletzungsgefahr durch Quetschungen und Verbrennungen bei Eingriffen während des Startvorganges oder am laufenden Motor</p> <p>Explosionsgefahr durch Entzünden von Kraftstoff. Verletzungsgefahr an Haut und Augen durch austretenden Kraftstoffstrahl</p> <p>Dichtheit der Kraftstoffanlage bei laufendem Motor prüfen</p>	<p>Fahrzeug gegen selbsttätiges Anfahren sichern.</p> <p>Geschlossene und eng anliegende Arbeitskleidung tragen.</p> <p>Nicht an heiße oder rotierende Teile greifen.</p> <p>Zündquellen aus dem Gefahrenbereich entfernen.</p> <p>Keine Arbeiten an unter Druck stehendem System ausführen.</p>	<p>AS00.00-Z-0005-01A</p> <p>AS07.16-Z-0001-01A</p>
12	Fehlerspeicher auslesen, löschen	Abgespeicherte Fehler, die bei Montage oder Prüfarbeiten durch abgezogene Leitungen oder einer Simulation herrühren können, müssen nach Abschluß der Arbeiten in den Fehlerspeichern bearbeitet und gelöscht werden.	
<p> AD</p>	Hand-Held-Tester (HHT) anschließen, Fehlerspeicher auslesen	<p>Motor 611.960</p> <p>Motor 611.961 bis 6.99</p> <p>Siehe: @</p> <p>Diagnosehandbuch Diesel Motor Band 1.2</p> <p>Motor 611.961 ab 7.99, 611.962, 612, 613</p> <p>Siehe: @</p> <p>STAR DIAGNOSIS</p>	AD00.00-P-2000-03A

Motorentlüftung, Zylinderkopphaube

Nummer	Benennung		Motor 611.960/ 961/962	Motor 612.961/ 962/967	Motor 612.963	Motor 613.960/ 961
BA01.20-P-1002-01A	Schraube Abdeckung Zylinderkopphaube an Zylinderkopphaube	Nm	10	10	10	10
BA01.20-P-1003-01A	Schraube Abdeckung Ladeluft-Verteilerrohr an Ladeluft-Verteilerrohr	Nm	10	10	10	10

Nm Common-Rail Diesel Injection (CDI)

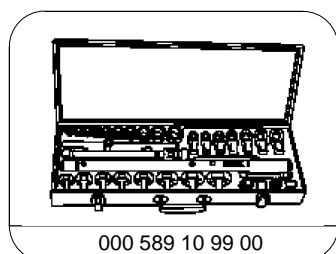
Nummer	Benennung		Motor 611.960/ 961	Motor 611.962
BA07.16-P-1002-01A	Mutter Druckleitung an Hochdruckpumpe/Rail	Nm	23	23
BA07.16-P-1008-01A	Schraube Halter an Hochdruckpumpe	Nm	9	9
BA07.16-P-1009-01A	Schraube Hochdruckpumpe an Zylinderkopf	Nm	14	14

Nm Common-Rail Diesel Injection (CDI)

Nummer	Benennung		Motor 612.961/ 963	Motor 612.962/ 967
BA07.16-P-1002-01A	Mutter Druckleitung an Hochdruckpumpe/Rail	Nm	23	23
BA07.16-P-1007-01A	Schraube Spannpratze an Injektor	Nm	7	7
	2. Stufe	E °	90	90
BA07.16-P-1008-01A	Schraube Halter an Hochdruckpumpe	Nm	9	9

Nm Common-Rail Diesel Injection (CDI)

Nummer	Benennung		Motor 613.960/ 961
BA07.16-P-1002-01A	Mutter Druckleitung an Hochdruckpumpe/Rail	Nm	23
BA07.16-P-1008-01A	Schraube Halter an Hochdruckpumpe	Nm	9
BA07.16-P-1009-01A	Schraube Hochdruckpumpe an Zylinderkopf	Nm	14



000 589 10 99 00

Werkzeugsatz