

Reparatur von Bildschirm-Aufklappmechanismus von Volvo V50 Navi – Kurzanleitung

Benötigtes Werkzeug:

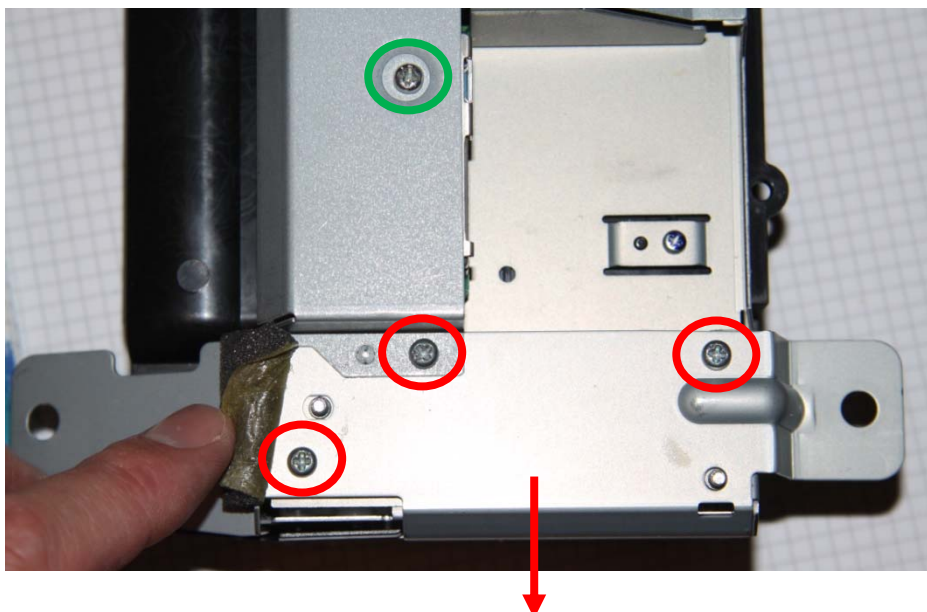
- Grosser flacher Schraubendreher
- Kreuz-Schraubendreher
- Torx-Schraubendreher
- Kleiner Bohrer (z. B. Dremel) mit Trennscheibe, Bohrer und Schleifwerkzeug zum Bearbeiten des Zahnrads
- Schraubstock ist von Vorteil

Anleitung:

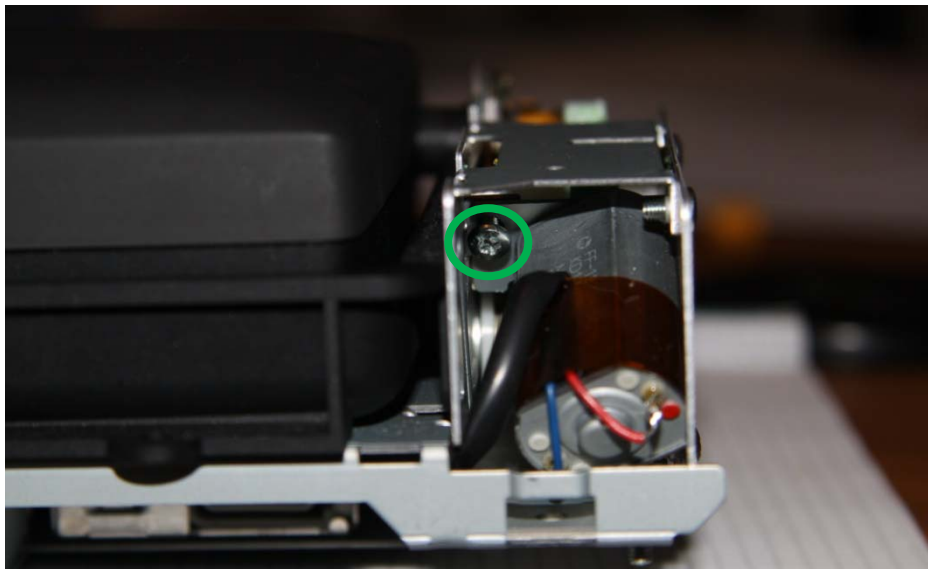
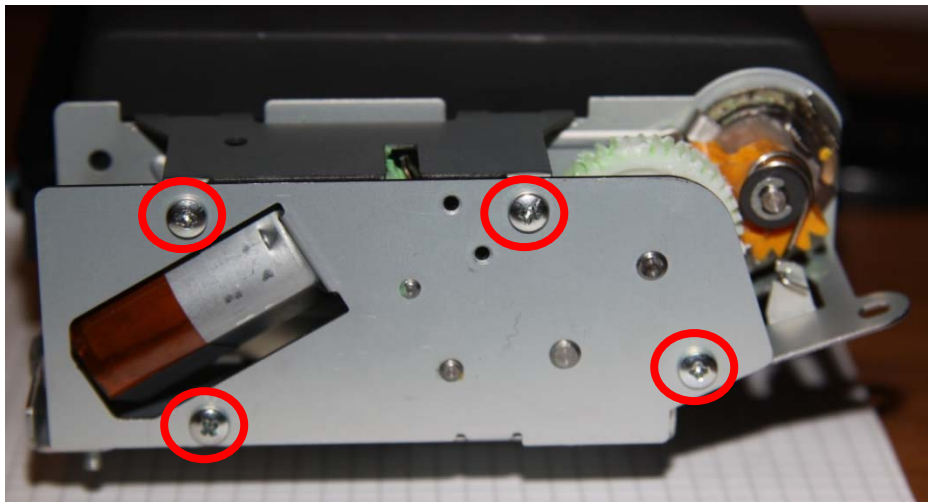
1. Bildschirm ausbauen:
 - a. Abdeckung um Bildschirm abmontieren. Kann mit etwas sanfter Gewalt und einem breiten, flachen Schraubendreher raus gehiebt werden (Total 4 Steckhalterungen auf der Vorder- und Rückseite in der Nähe der Ecken).
 - b. Mit Torx-Schraubendreher die 4 Schrauben entfernen, die den Bildschirm fixieren.
 - c. Bildschirm herausheben und beide Stecker abziehen (keine Kraft nötig, können beide durch Runterdrücken einer Lasche gelöst werden).
2. Rechte schwarze Abdeckung (grüner Kreis) abmontieren durch Entfernen der Schraube im roten Kreis.



3. Rechte Metallhalterung (zur Befestigung des Bildschirms auf dem Armaturenbrett) abmontieren, hierzu die rot markierten Schrauben entfernen und die grün markierte Schraube lösen. Dann kann die Halterung bei gleichzeitigem, leichten Abkippen in Peilrichtung entfernt werden.

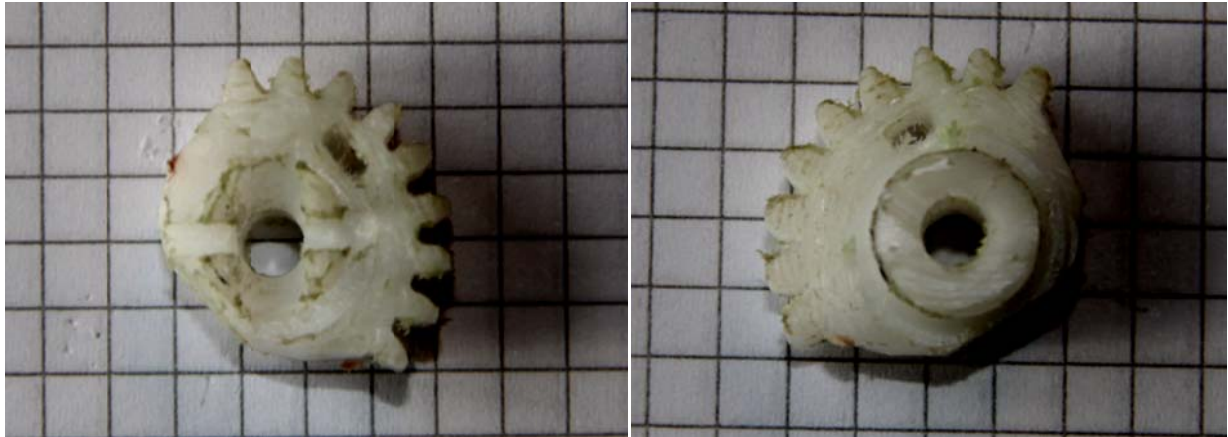


4. Die seitliche Metallabdeckung demontieren durch Entfernen der rot markierten Schrauben und Lösen der grün markierten Schraube (übernächstes Bild). Die Bilder entstanden nach dem ersten Reparaturversuch; Normalerweise wird man anstelle des orangen Zahnrads die Überreste eines weissen Zahnrads finden.



5. Anschliessend können die intakten Zahnräder von den Achsen gezogen werden und die Überreste des defekten Zahnrads nach Abziehen des E-Clips entfernt werden.
6. Conrad Electronics führt ein passendes und relativ robust wirkendes Zahnrad aus Acetalharz mit der Artikelnummer 237345-61 (5.75 CHF).

7. Das Zahnrad mit Trennscheibe, Bohrer und Schleifwerkzeug in die passende Form bringen (siehe nächste Bilder). Der Schlitz muss so positioniert werden, dass das Zahnrad bei eingeklapptem Bildschirm nicht an der schwarzen Plastikabdeckung (entfernt im Schritt 2) anstößt. Die Lage der „Ausfräsung“ auf der Rückseite hab ich von den Überresten des Originalzahnrad abgesehen (Ecke zielt auf das eine Ende vom Schlitz). Diesmal hab ich auch wieder einen Schlitz für den Metallstift gefräst. Das Zahnrad muss auch auf beiden Seiten etwas schmaler gefräst werden und die Nabe muss gekürzt werden.



8. Das so angepasste Zahnrad kann nun wieder auf die Achse gesteckt und der E-Clip montiert werden. Die Feder hab ich nicht mehr einbauen können, bis jetzt funktioniert es aber auch ohne.



9. Schliesslich kann alles wieder in der umgekehrten Reihenfolge montiert werden.